

Паспорт на мебель корпусную бытовую для ванных комнат серии «Гамма»

I. Инструкция по монтажу мебели корпусной бытовой для ванных комнат серии «Гамма»

1. Тумбы под умывальник, шкафы-пеналы и шкафы навесные крепятся к стене при помощи навесов и крючков с дюбелем.
2. При монтаже тумбы под умывальник вначале закрепите тумбу к стене, затем установите умывальник и наметьте места его крепления к стене.
3. Прикрепите умывальник к стене с помощью винтов для крепления керамических умывальников. При монтаже напольных тумб, умывальник так же требует обязательного крепления к стене.
4. Обязательное крепление шкафа-пенала к стене производится следующим образом:
 - Установить шкаф к стене.
 - Просверлить отверстие через пластиковый уголок в задней стенке шкафа и наметить место сверления отверстия в стене.
 - В отверстие в стене вбить дюбель.
 - Приставить шкаф к стене и прикрепить его при помощи шурупа.
5. При креплении изделий к стене, имеющей основанием гипсокартонный лист, используйте специальную крепёжную фурнитуру (этот крепёж не входит в комплект).
6. Ручки на фасаде закрепляются с помощью винтов с прокладками, входящими в комплектацию. Не поворачивайте ручки во время крепления – это может повредить покрытие фасада.
7. Монтаж шкафов навесных проводится в следующей последовательности:
 - Для шкафа необходимо определить место крепления дюбеля с крючком и просверлить в этом месте отверстие в стене, вбить дюбель и закрутить крючок.
 - Шкаф навесной навешивается на специальные навесы.
8. Завершающим этапом монтажа изделия, при необходимости, является регулировка дверей и выдвижных ящиков.
 - Регулировка дверей осуществляется при помощи петель в последовательности, согласно нумерации на рис. 1:
 1. Открутите винт.
 2. Регулировка дверей согласно направлению стрелки.
 3. Закрутите винт.
 - Регулировка выдвижных ящиков осуществляется в последовательности, указанной на рис. 2.

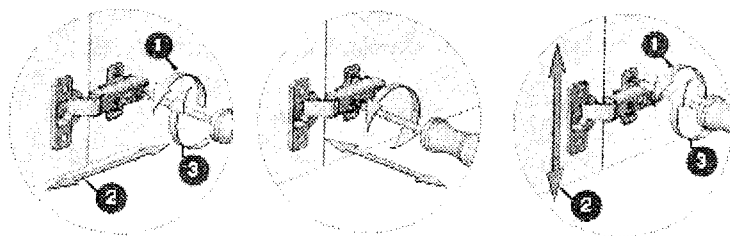


Рис. 1.

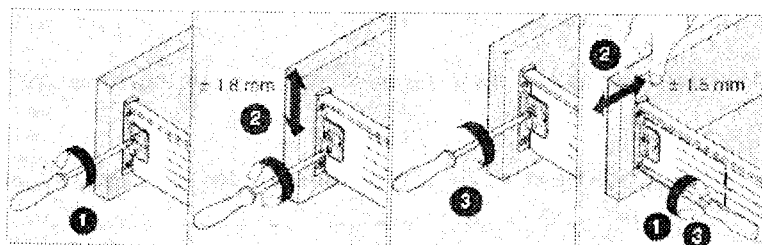


Рис. 2.

II. Инструкция по эксплуатации мебели корпусной бытовой для ваннх комнат серии « Гамма »

Наша мебель предназначена для использования в ваннх комнатах и санузлах. При эксплуатации рекомендуем соблюдать следующие правила:

1. В процессе эксплуатации поверхности мебели для ваннх комнат следует оберегать от прямого попадания воды. При установке рядом с ванной пользуйтесь шторкой для ванной комнаты. Температура в помещении должна быть не ниже +2С, а влажность – 45-70%.
2. Высокая влажность и возможное близкое расположение источников тепла могут повлиять на цвет поверхности мебели. Поэтому устанавливайте мебель на расстоянии не менее 60 см от нагревательных приборов, не ставьте на мебель горячие предметы.
3. При попадании влаги на поверхность мебели необходимо их протереть сухой, мягкой тканью.
4. Не устанавливайте мебель в комнатах, где отсутствует вентиляция.
5. Избегайте хранения внутри мебели мокрых и влажных вещей.
6. Все поверхности мебели необходимо беречь от ударов твердыми предметами – так Вы избежите появления царапин, трещин и вмятин. Помните, что эксплуатация стекла и зеркальных поверхностей сопряжена с риском получения травмы.
7. При ослаблении узлов крепежной фурнитуры – необходимо их периодически подтягивать.
8. Не используйте для ухода за мебелью абразивные чистящие средства. Загрязнения с поверхности удаляются мягкой тканью с использованием обычных средств по уходу за мебелью.
9. Не производите самостоятельно изменений в конструкции изделия – это может привести к порче или поломке изделия.
10. При наличии светильников, установленных на изделие, помните, что они являются светильниками сверхнизкого напряжения (12 В), укомплектованными понижающими трансформаторами и используются в сети переменного тока с номинальным напряжением 220 В и частотой 50 Гц. Подключение выше указанных приборов должен производить только квалифицированный персонал, имеющий допуск к проведению электромонтажных работ. Работы производятся при отключенном напряжении питания электрической сети.

III. Гарантийные обязательства

Предприятие-изготовитель гарантирует сохранение качественных показателей изделия, предусмотренных ГОСТ 16371-93, в течение 24 месяцев с момента выпуска при условии соблюдения правил эксплуатации.

В период гарантийного срока поставщик устраняет дефекты производственного характера при условии, если они подтверждены заключением представителя фирмы-изготовителя. Изделие снимается с гарантии в случае несоблюдения покупателем правил эксплуатации и ухода за мебелью, а также в следующих случаях:

1. Если изделие имеет следы постороннего вмешательства или была попытка ремонта.
2. Если обнаружены несанкционированные изменения конструкции изделия.
3. Если изделие эксплуатировалось не в соответствии со своим целевым назначением или в условиях, для которых оно не предназначено.

Гарантия не распространяется на следующие неисправности:

1. Механические повреждения, возникшие при транспортировании и хранении (разбухание, потертости, сколы, поломки, царапины и т.д.).
2. Повреждения, вызванные попаданием на поверхность изделия едких веществ и жидкостей.
3. Повреждения, вызванные стихией, затоплением, пожаром, бытовыми факторами.

IV. Гарантийный талон

Модель изделия _____
Цена _____
Дата продажи _____
Штамп. _____ Подпись продавца _____ (Ф.И.О. _____).

Мебель и комплектация фурнитуры к ней осмотрена и проверена в моем присутствии и видимых повреждений не имеет.

Подпись покупателя _____ (Ф.И.О. _____).

**Гарантия действительна только при наличии правильно четко заполненного гарантийного талона.
Срок службы 10 лет.**

В случае подключения электрооборудования, талон заполняется профессионалом электриком.

Дата подключения электрооборудования _____
Ф.И.О. электрика _____
№ удостоверения электрика, группа допуска _____
Подпись электрика _____